
PLIEGO DE ESPECIFICACIONES TÉCNICAS

S-05149-2024 - Alquiler panelado y stand acreditaciones – Eurovisión Junior 2024

Se plantea el alquiler e instalación de los siguientes espacios modulares según las especificaciones y condiciones siguientes:

CONSIDERACIONES GENERALES

El evento tendrá lugar entre el 23 de octubre y el 19 de noviembre de 2024, en el recinto de la Caja Mágica de Madrid.

El montaje se hará los días del 23 al 25 de octubre. La entrega del material se hará a las 9:00h. del 23 de octubre en la Caja Mágica y se estiman 2 horas de descarga para subir el material de la planta -1 a través de la rampa que conecta con la planta -2.

El desmontaje se estima del 17 al 19 de noviembre.

Las jornadas de montaje y desmontaje serán de 9:00 a 19:00h.

Los ítems a presupuestar deberán incluir transporte, montaje y desmontaje, así como todos los elementos que hagan posible el correcto funcionamiento de dichos ítems. (por ejemplo: columnas de sujeción, vigas, etc.).

Todo el material incluido en los presupuestos tendrá que cumplir las normativas vigentes.

El proveedor tendrá la obligación de enviar en su oferta técnica, la información necesaria para certificar los elementos presupuestados:

- Certificado de solidez de los elementos y materiales.
- Certificado de ignifugado de los elementos y materiales.
- Certificado de cumplimiento de las normativas vigentes (marcado CE, etc.)

PANELADOS

Las zonas paneladas (ver lista debajo) se definen por metros lineales de panel. No obstante, correrá a cargo de la empresa proveedora el incluir en el presupuesto los elementos necesarios para que todos los cerramientos verticales queden correctamente montados y sean estructuralmente estables evitando en la manera de lo posible el uso de columnas para no invadir los espacios.

A) DEFINICION DE LOS CERRAMIENTOS VERTICALES

Los módulos tienen que medir 1 metro de largo y no pueden superar los 2,50 metros de alto. Su material será melamina lacada en el color especificado en cada uno de los apartados del punto B.

La estructura modular será de aluminio lacado blanco.

Los elementos de sujeción inferior y superior también serán de aluminio.

B) DIMENSIONADO DE ÁREAS SEGÚN PLANO (ver archivos adjuntos)

- 1- PANELADO ZONA BUBBLE, PLANTA -2 (todos los paneles tienen que ser blancos):
 - 293 M. L. panel 2,50 metros de alto + 18 puertas simples modulares de 2,50 metros de alto.
 - Revisar según plano los elementos de sujeción que puedan necesitarse, intentando evitar el uso de columnas de panelado y optar por opciones que dejen los espacios diáfanos (p.ej.: vigas de aluminio).

- 2- PANELADO ZONA CREW, PLANTA -2 (todos los paneles tienen que ser del mismo color):
 - 92 M. L. panel 2,50 metros de alto + 8 puertas simples modulares de 2,50 metros de alto.
 - Revisar según plano los elementos de sujeción que puedan necesitarse, intentando evitar el uso de columnas de panelado y optar por opciones que dejen los espacios diáfanos (p.ej.: vigas de aluminio).

- 3- PANELADO ZONA EBU, PLANTA -2 (todos los paneles tienen que ser del mismo color):
 - 25 M. L. panel 2,50 metros de alto + 2 puertas simples modulares de 2,50 metros de alto.
 - Revisar según plano los elementos de sujeción que puedan necesitarse, intentando evitar el uso de columnas de panelado y optar por opciones que dejen los espacios diáfanos (p.ej.: vigas de aluminio).

- 4- PANELADO ZONA CATERING, PLANTA -2 (todos los paneles tienen que ser del mismo color):
 - 22 M. L. panel 2,50 metros de alto.
 - Revisar según plano los elementos de sujeción que puedan necesitarse, intentando evitar el uso de columnas de panelado y optar por opciones que dejen los espacios diáfanos (p.ej.: vigas de aluminio). En el caso de colocar columnas, se colocarán en el lado izquierdo mirando al panelado principal desde el burladero.

- 5- PANELADO ZONA MUAH, PLANTA -1 (todos los paneles tienen que ser del mismo color):
 - 53 M. L. panel 2,50 metros de alto + 5 puertas simples modulares de 2,50 metros de alto.
 - Revisar según plano los elementos de sujeción que puedan necesitarse, intentando evitar el uso de columnas de panelado y optar por opciones que dejen los espacios diáfanos (p.ej.: vigas de aluminio).

- 6- PANELADO ZONA PRODUCCIÓN, PLANTA -1 (todos los paneles tienen que ser del mismo color, preferentemente blanco):
 - 129 M. L. panel 2,50 metros de alto + 9 puertas simples modulares de 2,50 metros de alto.
 - Revisar según plano los elementos de sujeción que puedan necesitarse, intentando evitar el uso de columnas de panelado y optar por opciones que dejen los espacios diáfanos (p.ej.: vigas de aluminio).

- 7- PANELADO ZONA PRENSA, PLANTA -1 (todos los paneles tienen que ser del mismo color):
- 19 M. L. panel 2,50 metros de alto + 2 puertas simples modulares de 2,50 metros de alto.
 - Revisar según plano los elementos de sujeción que puedan necesitarse, intentando evitar el uso de columnas de panelado y optar por opciones que dejen los espacios diáfanos (p.ej.: vigas de aluminio).
- 8- PANELADO DE CONTINGENCIA (todos los paneles tienen que ser de color blanco):
- 25 M. L. panel 2,50 metros de alto.

FECHAS DE ENTREGA

Como se precisa en las consideraciones generales, en las dos primeras horas de montaje del 23 de octubre está prevista la subida del material desde la cota -2 (cota accesible para el transporte) a la cota -1.

23/10/2024

- Montaje CATERING estimado de 9 a 11h. CATERING acabado a las 13h. el 23/10.
- Montaje PRODUCCIÓN estimado de 11 a 16h. PRODUCCIÓN acabada a las 17h. el 23/10.
- Montaje CREW estimado de 11 a 13h. CREW acabada a las 14h. el 23/10.

24/10/2024

- Montaje BUBBLE estimado de 9 a 19h (jornada completa). BUBBLE acabada a las 19h. el 24/10.

25/10/2024

- Montaje MUAH estimado de 9 a 11h. MUAH acabado a las 12h. el 25/10.
- Montaje EBU estimado de 11 a 13h. EBU acabada a las 14h. el 25/10.
- Montaje PRENSA estimado de 13 a 16h. PRENSA acabada a las 16h. el 25/10.

Los tiempos son orientativos, pero cada área tiene que estar terminada al final del día asignado. Corre a cargo del proveedor dimensionar las necesidades para llegar a estas fechas de entrega.

STAND MODULAR (ACREDITACIONES)

El espacio de acreditaciones debe ser un espacio modular con las características abajo expuestas. Se debe ajustar el máximo posible a la descripción y debe ir preparado para poder acometer cableado tanto eléctrico como de internet una vez montado.

Características del stand modular (ver archivos adjuntos)

- Caseta exterior de 10,00 x 6,00 m.
- Estructura modular en aluminio lacado blanco de 2,80 m. de altura.
- Cerramientos exteriores de material opaco hasta 1,20 metros de altura y traslúcido de 1,20 hasta techo.
- Panel compacto estratificado, ignífugo e hidrófugo acabado en melamina blanca, 8 mm.
- Apertura lateral y frontal según plano.

- Tarima modular vista de 9 cm. De altura, de fácil limpieza, realizada en estructura modular de aluminio mediante proceso de prensado continuo, formado por caras de fibra e interior de partículas de madera con film especial color gris en las caras.
- Cuadrícula de techo realizada en estructura de aluminio, formando retícula de 1,00 x 1,00 m., cerrada con plafón de madera.
- Cubierta de chapa plegada y lacada en color gris/verde.
- Cornisa modular de 0,42 m. de alto en PVC color a determinar.

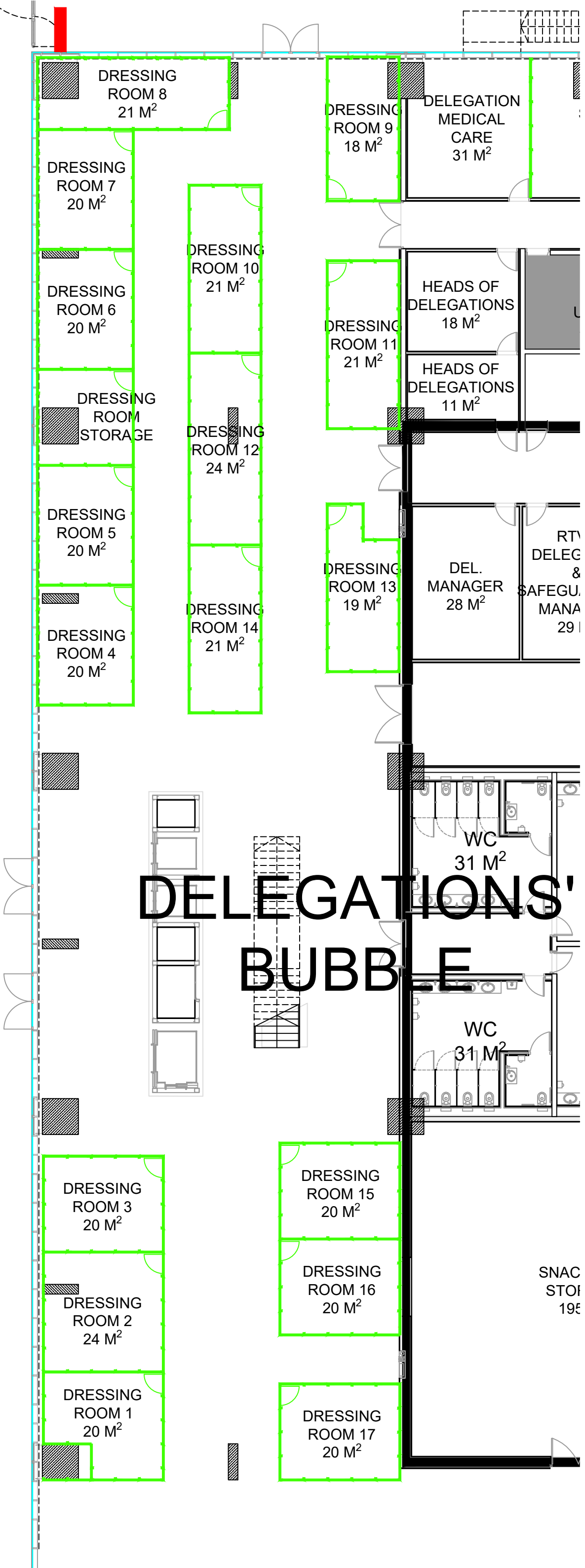
Incluir en el presupuesto transporte, elementos estructurales que consideréis necesarios y no especificados aquí, montaje, desmontaje y personal.

FECHAS DE ENTREGA

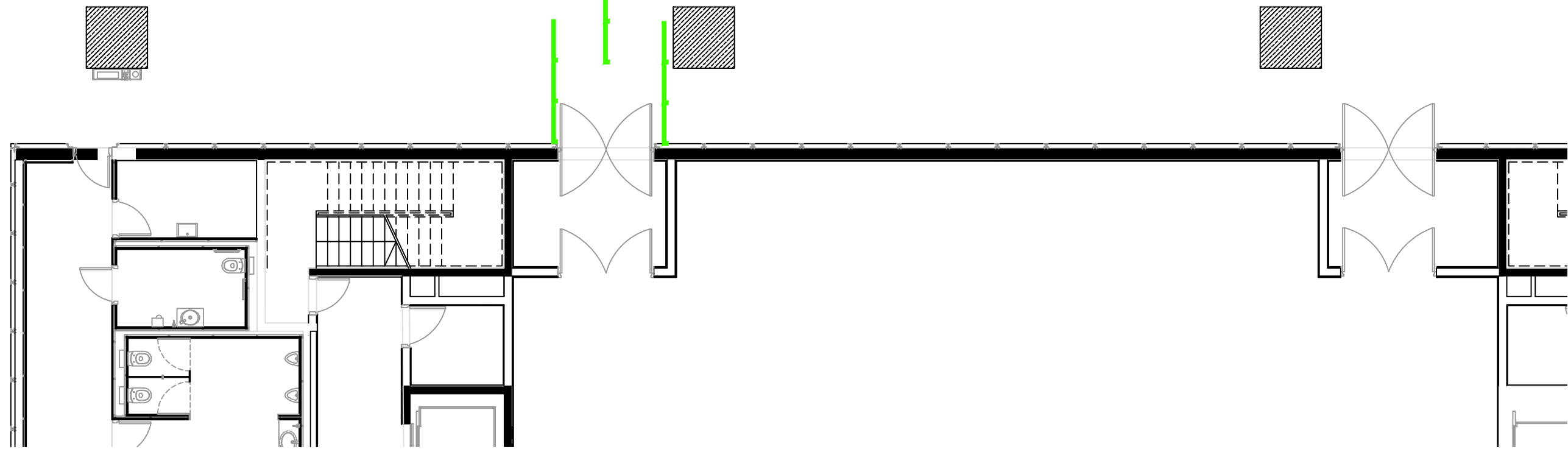
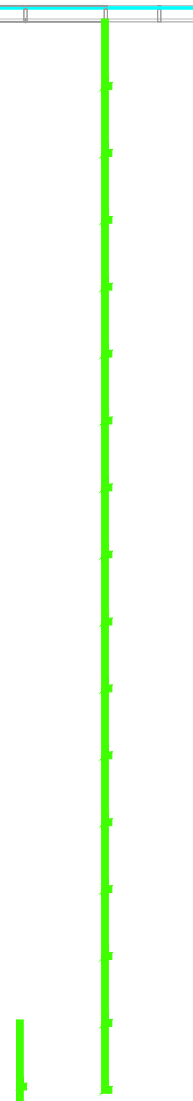
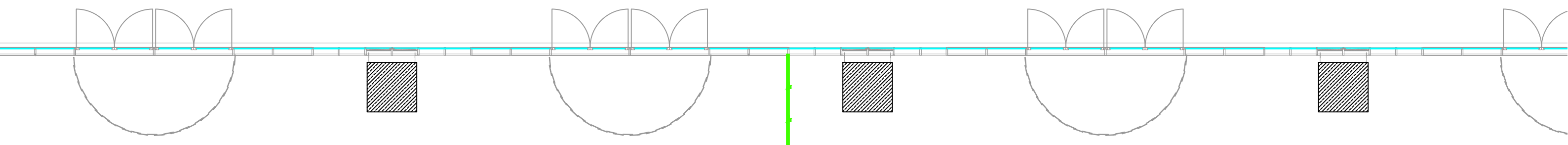
23/10/2024 - Montaje del Stand modular, de 9:00 a 19:00h. (jornada completa).

El montaje del stand tiene que estar acabado en la jornada del 23 de octubre para su uso completo el 24 de octubre.

Al ser un stand modular y sabiendo de la complicación técnica que requiere su montaje, se podría extender excepcionalmente su montaje al día 24, dejando 2 días para su entrega.



DELEGATIONS' BUBBLE



CA
1

